

# VOLT IN HOLT

DOMINIK

KURYGA

PAULINA NADIA

WEREMCZUK

PORTFOLIO

*δ-5-6-513*  
rejestr wyładowań  
elektrycznych  
papier światłoczuły

40,6 x 30,5 cm  
2024



## VOLT IN HOLT

Od końca 2021 roku tworzą abstrakcyjne, monochromatyczne obrazy w autorskiej technice malowania prądem na powierzchniach światłoczułych. Podstawowym medium duetu jest papier, ale pracują także z innymi materiałami pokrytymi emulsją światłoczułą, takimi jak szkło, płótno czy mika. Ich prace były prezentowane na wystawach indywidualnych i zbiorowych w kraju i za granicą oraz publikowane w magazynach poświęconych sztuce i kulturze. Jedna z realizacji została wybrana przez BitBasel do międzynarodowego archiwum sztuki przeznaczonego do przechowywania na Księżycu.



### PAULINA NADIA WEREMCZUK

Urodzona w 1993 roku w Warszawie. Artystka, którą interesują tematy z pogranicza sztuki, nauki i techniki. Projektuje także biżuterię i przedmioty użytkowe. Ukończyła studia na kierunku wzornictwo ze specjalnością projektowania produktu (dyplom w 2020 roku pod kierunkiem prof. Krzysztofa Lewandowskiego, WSEiZ, Warszawa).



### DOMINIK KURYGA

Urodzony w 1994 roku w Warszawie. Niezależny badacz i konstruktor zajmujący się fizyką plazmy, elektro-techniką oraz projektami wdrożeniowymi w przemyśle. Poza tematyką stricte naukową interesuje go utrwalanie piękna zjawisk fizycznych.

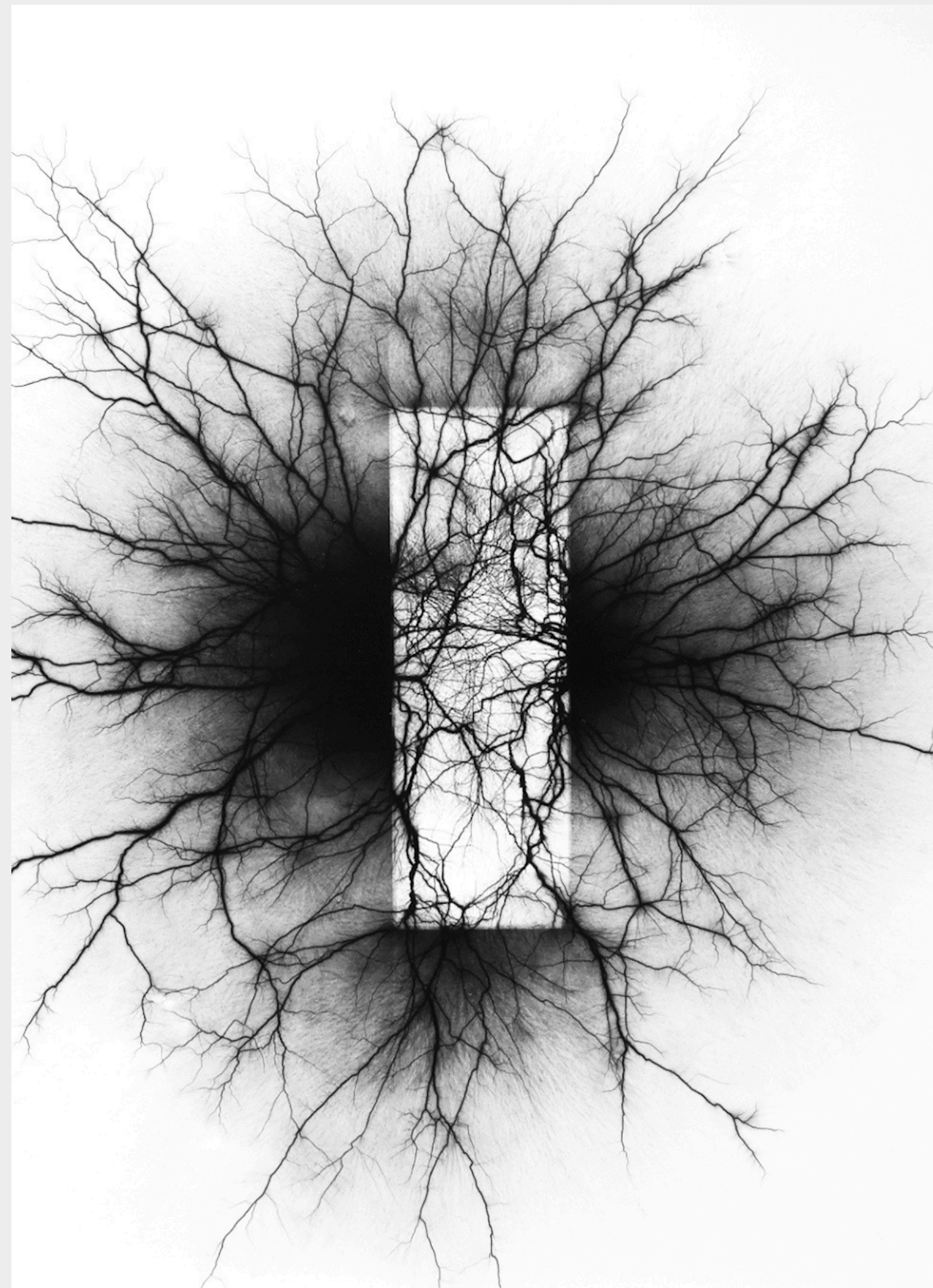
## WIZJA ARTYSTYCZNA

Naszą wizję artystyczną ukształtowała fascynacja naturą wyładowań elektrycznych. Nieprzewidywalny charakter zjawiska nakłonił nas do podjęcia tematyki złożoności wszechświata, eksplorowania specyficznej struktury rzeczywistości i tworzenia warunków, zachęcających do refleksji nad jej zawiłościami. Za pomocą obrazów ukazujemy duchowy charakter rzeczywistości fizycznej, rządzące nią mechanizmy oraz zwracamy uwagę na fakt, że być może nigdy nie będziemy jej w stanie w pełni zrozumieć.

*β-INCINGO-503*

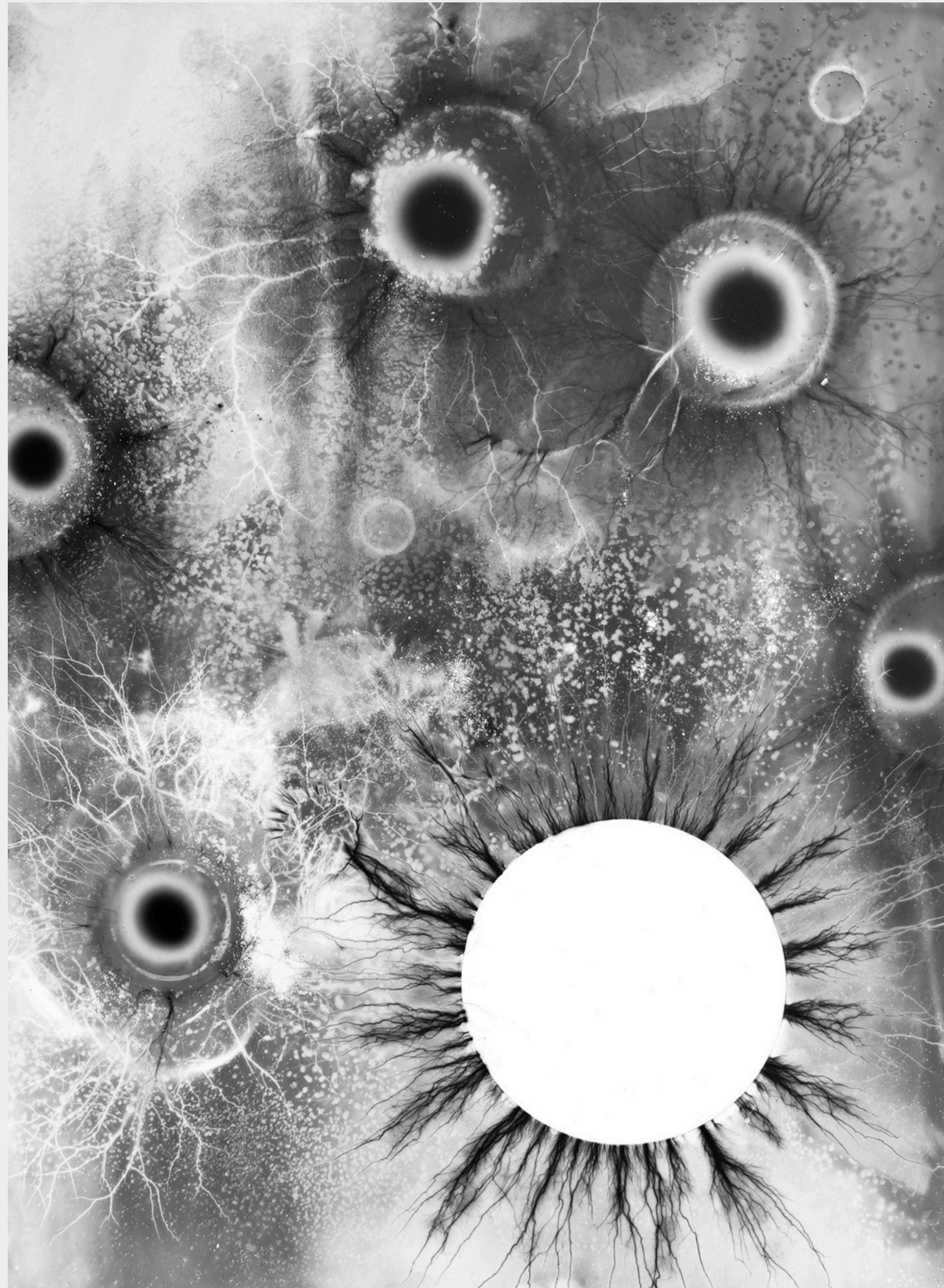
rejestr wyładowań  
elektrycznych  
papier światłoczuły

40,6 x 30,5 cm  
2022



*δ-4-6-613*  
rejestr wyładowań  
elektrycznych  
papier światłoczuły

40,6 x 30,5 cm  
2024



ε-7-6-513

rejestr wyładowań  
elektrycznych  
papier światłoczuły

30,5 x 40,6 cm

2024



# AKCEPTACJA NIEPRZEWIDYWALNOŚCI

Eksplorując to, co nieoczekiwane, nauczyliśmy się akceptować nieznane. To doświadczenie przekazujemy naszym odbiorcom, zaznaczając, że bycie otwartym na zmienność jest wyzwajająca dla umysłu i może prowadzić do osobistego rozwoju.

*β-PRAECONOR-513*

rejestr wyładowań  
elektrycznych  
papier światłoczuły

40,6 x 30,5 cm  
2023



*δ-5-9-814*  
rejestr wyładowań  
elektrycznych  
papier światłoczuły

61 x 50,8 cm  
2026





*γ-QUAERITO-42-513, fragment*

*γ-QUAERITO-42-513*

rejestr wyładowań  
elektrycznych  
papier światłoczuły

40,6 x 30,5 cm

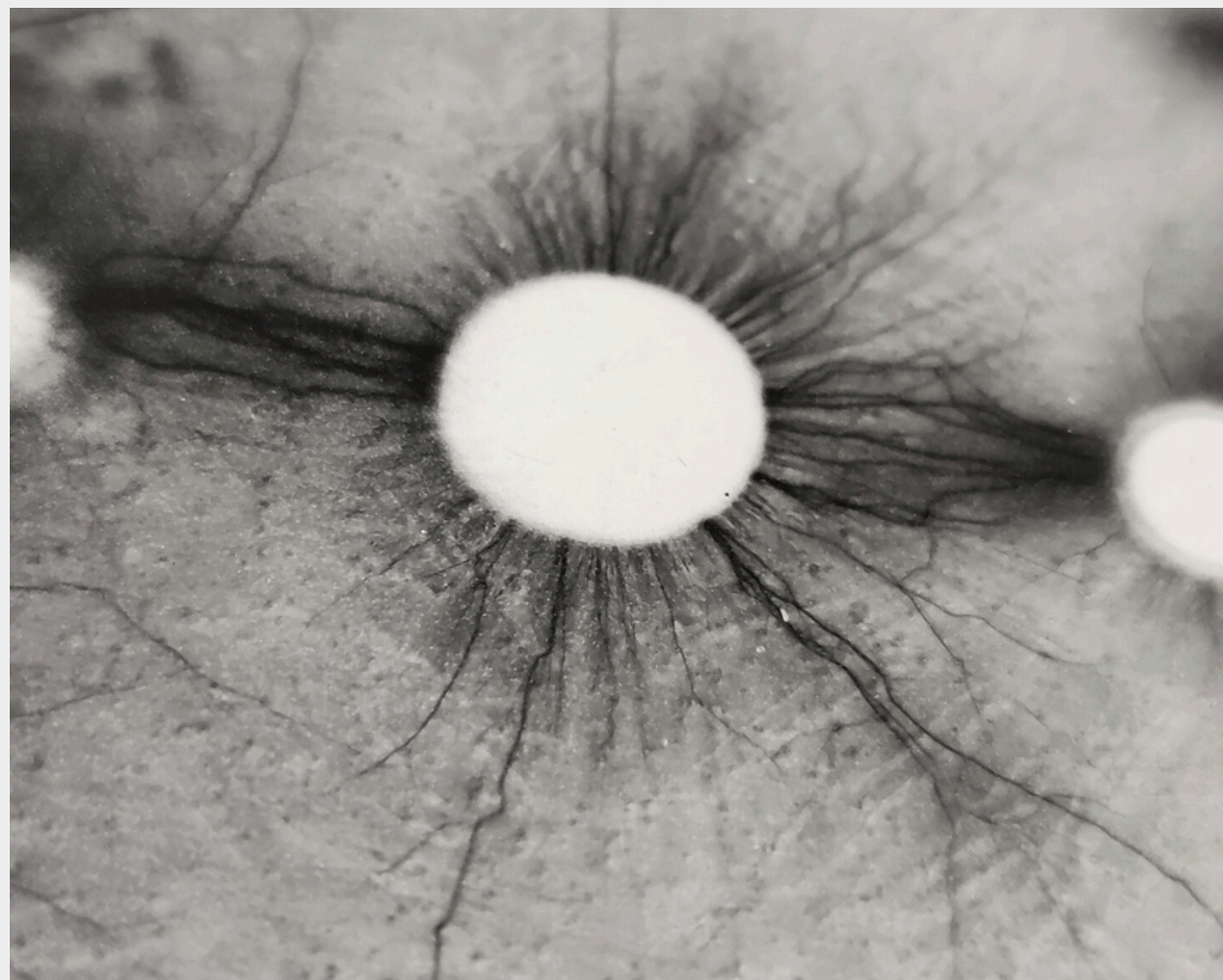
2022



## PROCES TWÓRCZY

Do tworzenia używamy opracowanych przez nas generatora impulsów wysokiego napięcia i układu wyładowczego. Papier światłoczuły lub materiał pokryty emulsją światłoczułą poddajemy impulsowym napięciom o amplitudzie rzędu 300 kV. Umieszczając na nim rozmaite przedmioty i substancje, stosując różne rodzaje elektrod oraz parametry impulsów, uzyskujemy bardzo szeroki wachlarz rezultatów.





6-12-6-413, fragment



6-12-6-413

rejestr wyładowań  
elektrycznych  
powierzchnia światłoczuła  
(płótno, żywica epoksydowa)

40 x 30 cm  
2024

*ε-EFFINGO-304*  
rejestr wyładowań  
elektrycznych  
powierzchnia światłoczuła  
(szkło)

37,5 x 29,5 cm  
2024





*Tantrum CIZY*, wystawa indywidualna  
Galeria Stara Prochownia, Warszawa, 2026



*Porządkując Chaos, wystawa indywidualna*  
Centrum Promocji Kultury w Dzielnicy Praga-Południe m. st. Warszawy, 2025



*Niemy Chór*

Wystawa zbiorowa

Kuratorzy: Paulina Wojewodzic, Krystian Lichoń

Pałac Wiskotta, Wrocław, 2025

Fot. Izabela Marczak

*Poprzez Nicość*

VOLT IN HOLT &

Adrianna Trybuchowicz-Mojska

Miejski Dom Kultury w Sulejówku, 2022

Fot. Adrianna Trybuchowicz-Mojska



## ZNACZĄCE WSPÓŁPRACE

- 2025** Program Art for Impact. Praca  $\delta$ -5-6-513 wybrana do kolekcji BitBasel /26 Space Collection. Trwała archiwizacja w technologii NanoFiche w ładunku księżycowym AstroGLPH. Planowana wysyłka na Księżyc w 2026 r. w ramach misji lądownika Griffin-1 (NASA CLPS, Astrobotic). Prezentacja kolekcji przez BitBasel podczas Miami Art Week 2025

## WYSTAWY INDYWIDUALNE

- 2026** *Tantrum CISZY*, Galeria Stara Prochownia, Warszawa
- 2025** *Porządkując Chaos*, Centrum Promocji Kultury w Dzielnicy Praga-Południe m. st. Warszawy
- 2024** *Za otwartymi drzwiami*, Pałac Grudzińskich w Poddębicach
- 2023** *W symbiozie światła i cienia*, Galeria 21 Gramów, Dom Kultury Kadr, Warszawa
- 2022** *Poprzez Nicość*, VOLT IN HOLT & Ada Trybuchowicz, Miejski Dom Kultury w Sulejówku

## WYBRANE WYSTAWY ZBIOROWE

- 2025** *Niemy chór*, kuratorzy: Paulina Wojewodzik i Krystian Lichoń (kolektyw 4 WYmiary), Pałacyk Wiskotta, Wrocław
- 2025** *Odbicia i przejścia*, kuratorki: Paulina Wojewodzik i Sabina Dębicka (kolektyw 4 WYmiary), Pałac na Wodzie, Staniszków
- 2025** *Art Is*, część II, CICA Museum, Gimpo, Korea Południowa
- 2024** *Zaświaty*, cykl wystaw, kurator: Tomasz Bartosik, Galeria Sztuki Współczesnej *Elektrownia*, Czeladź / Miejski Ośrodek Kultury i Sztuki, Oleśnica / Muzeum Romantyzmu, Opinogóra
- 2023** *The New Renaissance*, Boomer Gallery, Londyn, Wielka Brytania
- 2022** Aukcja Charytatywna *ziarno SZTUKI – ogród NADZIEI*, XXI edycja, /23 Muzeum Narodowe w Warszawie / XXII edycja, CSW Zamek Ujazdowski, Warszawa

Pełna lista wystaw: [www.voltinholt.com/cv-pl/](http://www.voltinholt.com/cv-pl/)



*Art Is*, część II  
Wystawa grupowa  
CICA Museum, Gimpo  
Korea Południowa, 2025

through your art. The idea of finding freedom in uncertainty is a powerful one, potentially challenging viewers' preconceptions about control and randomness in both art and life. Do you think that art might influence people's everyday decision-making or approach to life's challenges? By the way, have you ever considered conducting workshops or interactive sessions to further explore these concepts with your audience in a more explanatory way?

**Paulina and Dominik:** We realized that opening ourselves to the unknown is crucial for our development. In our experience, if we had given up every time we faced failure in the creative process, we wouldn't have progressed. Embracing spontaneity and immersing ourselves in uncertainty has led to the most significant progress in seeking new forms of expression. Our paintings serve as a medium to share these experiences with others, aiming to go beyond purely aesthetic impressions. Art has the power to evoke reflection, stir emotions, and lead to rational observations, and this way it can spark changes in our way of thinking. It's a contact with something that can be a seed of alternation in the way we perceive reality. The question is whether

we let this seed grow up. We don't have plans for organizing workshops, as we prefer to keep a significant part of our methodology and artistic practice a secret. However, we are considering the possibility of creating an interactive installation.

**In their "Rain Room" installation, artists Hannes Koch and Florian Ortkrass created an environment where visitors could walk through falling water without getting wet, thanks to motion sensors and complex algorithms. How do you see your work in relation to such immersive, technology-driven installations? Do you envision creating larger-scale, immersive experiences with electrical discharges in the future, and what unique challenges or possibilities might this present?**

**Paulina and Dominik:** Currently, we are focused on creating engaging presentations of our works on photosensitive materials. For example, during our first exhibition, we set up the space with semi-darkness, tilted tables, and provided magnifiers to encourage visitors to examine the details of the artworks and make them feel like explorers. Looking ahead, we have some visions of future projects. In 2023, we participated in the "Deeper Than the Abyss. Nicolas Groszpiere's Viewing Machines" exhibition. We were inspired by the concept of infinity

## WYBRANE WYRÓŻNIENIA

- 2025** List rekomendacyjny, Kita Das, dyrektorka Homiens  
**2023** Shortlista, Curiosity Brisbane 2024, Queensland, Australia

## WYBRANE PUBLIKACJE

- 2025** *Titan Contemporary Journal: Figurative Versus Non-Figurative*, esej krytyczno-filozoficzny, wersja drukowana (w: *Artist Feature Catalogue*, tom 9) i online, kurator: Michael Hanna, wydawca: Point Pleasant Publishing, Stany Zjednoczone  
**2025** *Artist Feature Catalogue*, esej krytyczny o praktyce artystycznej VOLT IN HOLT, wersja drukowana (w: *Artist Feature Catalogue*, tom 8) i online, kurator: Michael Hanna, wydawca: Point Pleasant Publishing, Stany Zjednoczone  
**2025** *Abstract State Magazine*, nr 4, Stany Zjednoczone (wydanie drukowane zaprezentowane na stoisku Hollis Taggart, The American Art Fair, Nowy Jork)  
**2025** *Meet the Artists*, e-broszura, dyrektor: Kita Das, wydawca: Homiens, Stany Zjednoczone  
**2024** *Kalejdoskop*, nr 4/2024, publikacja drukowana i online, wydawca: Łódzki Dom Kultury  
**2024** *Directory 2024 of international contemporary artists*, publikacja online, kurator: Mohamed Benhadj, wydawca: Al-Tiba9 Contemporary Art, Hiszpania  
**2023** *ANIMA MUNDI ACADEMIA Art Magazine*, nr 9, Litwa

## WYWIADY

- 2025** dla Dark Art & Craft, dyrektor artystyczny: Justin Meyers, [www.darkartandcraft.com/blogs/news/artist-spotlight-volt-in-holt](http://www.darkartandcraft.com/blogs/news/artist-spotlight-volt-in-holt)  
**2024** dla LandEspace Contemporary Art Review, kuratorzy: Ralph Landau, Melissa C. Hilborn, [www.heyzine.com/flip-book/6b17c869f6.html#page/36](http://www.heyzine.com/flip-book/6b17c869f6.html#page/36)  
**2023** dla Projektu Pracownie: *Piorunujące rękodzieło, czyli elektryczność w służbie kreatywności*, [www.projektpracownie.pl/volt-in-holt-piorunujace-rekodzielo-czyli-elektrycznosc-w-sluzbie-kreatywnosci/](http://www.projektpracownie.pl/volt-in-holt-piorunujace-rekodzielo-czyli-elektrycznosc-w-sluzbie-kreatywnosci/)

# PROGRAM ART FOR IMPACT

Praca  $\delta$ -5-6-513 została zarchiwizowana jako część ładunku księżycowego AstroGLPH i znajduje się w zasobach BitBasel Space Collection. Ładunek ma zostać wysłany na Księżyc raketą SpaceX Falcon Heavy w 2026 roku w ramach misji lądownika Griffin-1 i programu NASA CLPS.

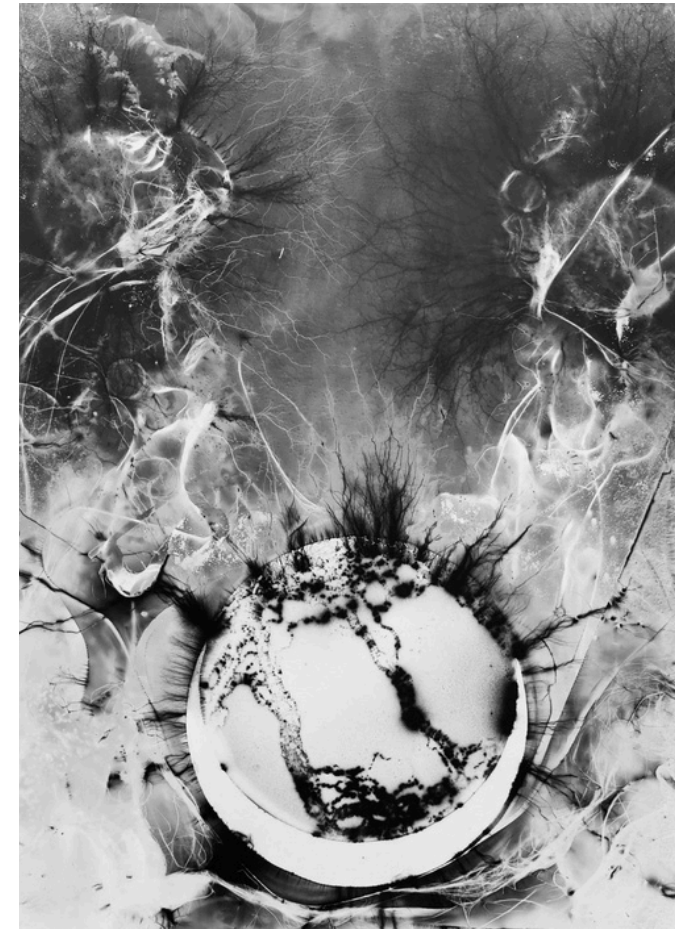
## Kluczowi partnerzy projektu:

- BitBasel - kurator
- AstroGLPH - sponsor ładunku i system archiwizacji
- NASA / Astrobotic / SpaceX - infrastruktura startowa
- University of Florida Blockchain Research Lab - weryfikacja i dokumentacja misji

**Technologia:** [www.astrobotic.com/astrobotic-nanofiche-preserving-humanitys-legacy-on-griffin-1/](http://www.astrobotic.com/astrobotic-nanofiche-preserving-humanitys-legacy-on-griffin-1/)

## Szczegóły misji:

[www.nextspaceflight.com/launches/details/6759/](http://www.nextspaceflight.com/launches/details/6759/)



© 2025 NanoFiche

## STRONY INTERNETOWE

◦ Oficjalna

[www.voltinholt.com](http://www.voltinholt.com)

[www.voltinholt.com/english](http://www.voltinholt.com/english)

◦ Mapa Sztuki

[www.mapasztuki.pl/pracownie/volt-in-holt](http://www.mapasztuki.pl/pracownie/volt-in-holt)

◦ O poszukiwaniach

naukowo-technicznych

[www.huntergroundmind.wordpress.com](http://www.huntergroundmind.wordpress.com)

## SOCIAL MEDIA

[www.instagram.com/voltinholt.art](http://www.instagram.com/voltinholt.art)

[www.facebook.com/voltinholt](http://www.facebook.com/voltinholt)

## KONTAKT

[voltinholt@gmail.com](mailto:voltinholt@gmail.com)

+48 661 061 113

+48 887 598 964

